



DE WERKEN VOOR DE AANLEG VAN HET MULTIMODALE PLATFORM VAN LIÈGE TRILOGIPORT GAAN OP 28 JUNI 2013 VAN START!

De werken voor de aanleg van het multimodale platform van Liège Trilogiport, een van 32 zones die beheerd worden door het autonome Havenbedrijf van Luik en gelegen langs het Albertkanaal in Hermalle-sous-Argenteau, gaan op 28 juni 2013 van start.

Het project zal 2 jaar duren. Het multimodale platform Liège Trilogiport (120 ha) zal in de tweede helft van 2015 operationeel zijn.

Liège Trilogiport zal het mogelijk maken om:

- het Waalse transferpotentieel naar de waterweg te verhogen;
- plaats te bieden aan dynamische investeerders;
- 2.000 nieuwe banen te creëren;
- deel te nemen aan de gewestelijke inspanningen voor duurzame ontwikkeling door meer goederen die nu vervoerd worden over land, over te brengen naar vervoer over het water, wat beter is voor het milieu en het wegennet ontlast.

Het gaat om een omvangrijk project, zowel op economisch als milieuvlak. Door concrete gestalte te geven aan dit project, kan een van de doelstellingen van de Regering worden ingevuld die past in haar Gewestelijke Beleidsverklaring: *“de intermodaliteit van het netwerk (verbindingen tussen rivier, spoor en weg) verbeteren om een betere mobiliteit en een territoriale, economische, sociale en milieusamenhang te waarborgen”*.

Willy Demeyer, Voorzitter van het Autonome Havenbedrijf van Luik en Burgemeester van de Stad Luik, had het op de persconferentie over “een mijlpaal” en “een echt keerpunt voor het autonome Havenbedrijf van Luik”, maar ook voor de economische herstructurering van Luik. De projectleiders legden trouwens de nadruk op de belangrijke gevolgen voor de economie in de regio van dit multimodale platform, dat meer dan 2.000 directe en indirecte banen zal creëren.

Emile-Louis Bertrand, Algemeen Directeur van het Autonome Havenbedrijf van Luik, verklaarde dat “de investeringen van nationale en internationale bedrijven zoals Euroports, Dubai Ports World, Deutsche Lagerhaus en Warehouses De Pauw, de positie van de Haven van Luik bevestigen als ideale logistieke draaischijf en dat ze de regio ongetwijfeld een internationale dimensie verlenen.”

Het multimodale platform Liège Triligiport is een project dat uitgevoerd wordt door het Autonome Havenbedrijf van Luik, in nauwe samenwerking met het Directoraat-generaal Waterwegen en Mobiliteit van de Waalse Overheidsdienst (DG0 2). Het Directoraat-generaal moet technische bijstand verlenen aan het Autonome Havenbedrijf van Luik voor de uitvoering en aanleg van de havenzones (waaronder Liège Triligiport).

De officiële zitting werd georganiseerd in aanwezigheid van Dhr. Willy Demeyer, Voorzitter van het Autonome Havenbedrijf van Luik en Burgemeester van de stad Luik, Mevrouw Sylvianne Portugaels, Chef de Cabinet van Minister Jean-Claude Marcourt, Dhr. Carlo Di Antonio, Minister van Openbare Werken, Landbouw, Landelijke Aangelegenheden, Natuur, Bossen en Erfgoed, Dhr. Philippe Henry, Minister van Milieu, Ruimtelijke Ordening en Mobiliteit en Dhr. Michel Firket, Gedelegeerd Bestuurder van het autonome Havenbedrijf van Luik en Eerste Schepen van de Stad Luik.

We wijzen ook op de aanwezigheid van politici en institutionele en economische actoren van de Provincie Luik en Wallonië. Ook de concessiehouders van het platform Liège Triligiport waren aanwezig op dit evenement.



DE WERKEN VOOR DE BOUW VAN HET PLATFORM LIÈGE TRILOGI PORT

De werken voor de bouw van het platform zullen verlopen in twee fasen:

FASE 1: WERKEN VOOR DE BOUW EN AANLEG VAN HET MULTIMODALE PLATFORM LIÈGE TRILOGI PORT

De werken voor de bouw en aanleg van het multimodale platform Liège Trilogiport gaan van start op 28 juni 2013 en zullen worden uitgevoerd door de tijdelijke vereniging (consortium) ELOY - ERAERTS - KUMPEN.

In de eerste fase (eind juni - begin juli) worden de volgende werken uitgevoerd:

- topografische opmetingen van de gronden;
- verwijderen van het struikgewas in de zone;
- grondwerken voor het ophogen van de containerterminal;
- aanleg van de zone voor de rugstreeppaden;
- start van de rioleringswerken.

De eerste machines komen eind juni aan op de werf. De aanlegwerken zullen vanaf augustus intensiever worden.

De duur van de aanlegwerken bedraagt 12 maanden voor het platform zelf. De aannemer heeft 4 maanden extra de tijd om de rotondes aan de ingang naar het platform af te werken. De werkzaamheden zullen dus op 27 oktober 2014 klaar zijn.

Het bedrag van de werken bedraagt 23,5 miljoen euro.

Het bedrag is gefinancierd door:

- denerzijds, van het Marshallplan 2.Groen (17,8 miljoen euro - 80% via PM2.V en 20% via de autonome Havenbedrijf van Luik);
- anderzijds, door de Europees Fonds voor Regionale Ontwikkeling (EFRO) en Wallonië (+/- 5,7 miljoen euro - 40% van de Europese Unie en 60% van Wallonië).

FASE 2: WERKEN VOOR DE BOUW EN AANLEG VAN DE BRUG EN DE VERBINDINGS- WEG TUSSEN DE E25 EN DE N618

Deze aanlegwerken van de Noordbrug en de verbindingsweg N618 starten in oktober 2013 en zijn klaar in oktober 2015. De uitvoeringstermijn is vastgelegd op 24 kalendermaanden.

Het bedrag van de werken bedraagt 22 miljoen euro.

Het bedrag is gefinancierd door:

- de Europees Fonds voor Regionale Ontwikkeling (EFRO) (11 miljoen euro - 40 % van Europese Unie en 60% van Wallonië);
- en door de Directoraat-generaal Waterwegen en Mobiliteit van de Waalse Overheidsdienst (SPW – DGO 2) (11 miljoen euro).

HET PROJECT LIÈGE TRILOGIPORT IN ENKELE BELANGRIJKE DATUMS



HET PROJECT: ZOVEEL MOGELIJK OVER WATER!

Om eventuele overlast in verband met de aanleg van het multimodale platform Liège Trilogiport tot het minimum te beperken, hebben de projectleiders zich ertoe verbonden om de materialen zoveel mogelijk te vervoeren over het water. Volgens Yvon Loyaerts, Algemeen Directeur, Directoraat-generaal Waterwegen en Mobiliteit van de Waalse Overheidsdienst (SPW – DGO 2): *“Zo wordt 95 % van de benodigde bouwmaterialen vervoerd over het Albertkanaal. Het aantal vrachtwagens in verband met de werf van Liège Trilogiport zal dus zeer klein zijn in verhouding tot de grootte ervan. We verwachten gemiddeld twee vrachtwagens per werfdag.”*



EEN HARMONIEUS MILIEUPROJECT DE WIL OM TE ZORGEN VOOR EEN OPTIMALE INTEGRATIE: 39 HA!

Er vond een globaal stedenbouwkundig denkproces plaats over de aanleg van de zone zodat het project zo goed mogelijk geïntegreerd wordt tussen het Albertkanaal en het dorp Hermalle-sous-Argenteau. Van de voorziene 120 ha zullen bijna 40 hectare (39 hectare om precies te zijn, dus bijna 1/3) gewijd worden aan deze milieu-integratiezone, die als een ring rond het platform komt te liggen en de toegang tot de Noordbrug zal verfraaien.

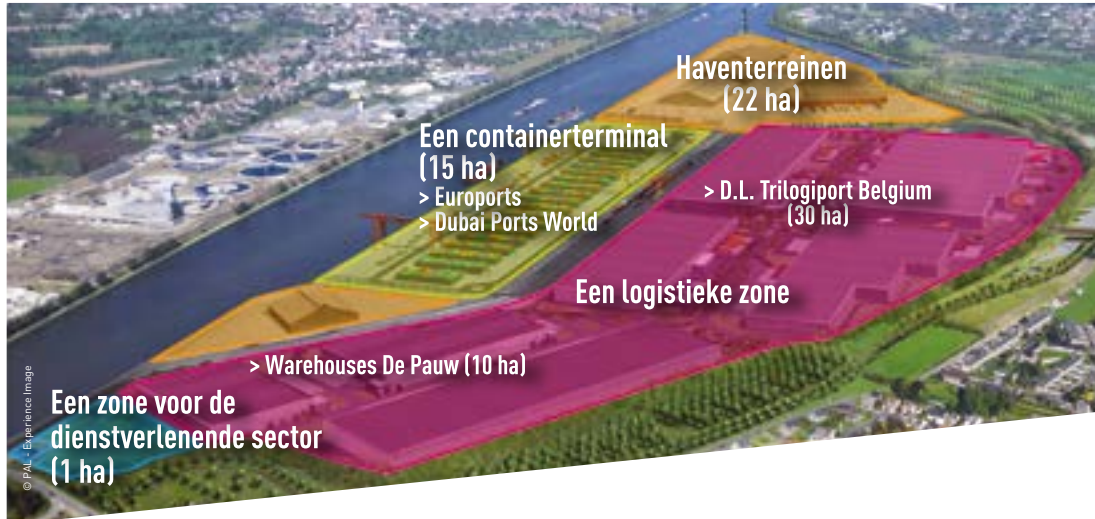
Als vrucht van de uitwisselingen en het permanente en constructieve overleg met de vertegenwoordigers van het Dorpscomité van Hermalle-sous-Argenteau, zal de omvangrijke milieu-integratiezone (39 hectare in totaal) worden aangelegd naar tevredenheid van:

- les de buurtbewoners dankzij de aanleg van gemeenschapstuinen en -boomgaarden;
- de vissers dankzij pontons die speciaal aangebracht worden om te kunnen vissen;
- de wandelaars en fietsers dankzij de aanleg van aangename paden (RAVeL);
- natuurliefhebbers dankzij watergebieden met loopbrug en een boomrijke zone van 4 hectare;
- de rugstreeppadden, die hier een speelgebied krijgen;
- en de lokale flora en fauna!

Emile-Louis Bertrand, Algemeen Directeur van het autonome Havenbedrijf van Luik, legt uit: *“Al deze eigenschappen zijn bedoeld voor de optimale integratie van het geplande platform in Hermalle-sous-Argenteau. Deze grote milieu-integratiezone zal meer dan 30% van de totale oppervlakte van Liège Trilogiport in beslag nemen. We willen een gezellige en aangename ruimte inrichten om de integratie van het platform in zijn omgeving te optimaliseren en de economie te verzoenen met het welzijn van de burgers.”*

Door de deelname aan het project Connecting Citizen Ports 21 kunnen er Europese financieringen verkregen worden (Interreg IVB) voor de uitvoering van een deel van deze ontvangstzone.

LIEGE TRIOLOGIPORT, EEN MULTIMODAAL PLATFORM (120 HA) UNIEK IN EUROPA



Een containerterminal (15 ha)

De containerterminal, gelegen langs het Albertkanaal, zal worden voorbehouden voor het laden en lossen van schepen. De opgeslagen containers zullen ofwel op vrachtwagens, wagons of platboomde vaartuigen met bestemming voor de rest van Europa, ofwel neergezet in logistieke magazijnen om er te worden behandeld en opnieuw verzonden na verwerking.

De containerterminal zal worden beheerd door Trilogiport Terminal SA (consortium tussen Euroports/Dubai Ports World).

Een logistieke zone (41,7 ha)

Liege Trilogiport zal beschikken over een logistieke zone gelegen aan de achterkant van de containerterminal, een zone bestemd voor de Europese distributiecentra. Het is in deze zone dat de ondernemingen een meerwaarde zullen geven aan de in containers aangevoerde goederen. Het is immers in deze uiterst moderne logistieke magazijnen dat deze goederen zullen worden opgeslagen, behandeld, opnieuw verpakt en gereorganiseerd alvorens te vertrekken per boot, trein of vrachtwagen naar alle hoeken van Europa.

Deze logistieke zone zal enerzijds worden beheerd door D.L. Trilogiport Belgium (30 hectare) en door Warehouses De Pauw (10 hectare).

Haventerreinen (22 ha)

Zoals de containerterminal biedt deze zone het voordeel rechtstreeks toegang te verlenen tot het Albertkanaal, wat het zal toelaten een economische havenactiviteit te ontwikkelen.

Een zone voor de dienstverlenende sector (1 ha)

Deze zone zal bepaalde tertiaire diensten herbergen (kantoren, douanes...) nodig voor de economische ontwikkeling van het platform.

Een milieu-integratiezone (39 ha)

Een bijzondere zorg is gedragen voor de inrichting van het landschap van de vestiging en aan deze van een zone voor de integratie van het landschap. Bezorgd om het welzijn van alle burgers hebben de Autonome Haven van Luik en de Openbare Dienst van Wallonië er zich toe verbonden meer dan 39 hectaren te besteden aan deze zone, dit is een derde van de totale oppervlakte van Liege Trilogiport. Deze zone zal bestaan uit groene ruimtes, gemeenschappelijke tuinen, wandelruimtes,...

LIEGE TRILOGIPOINT, EEN MULTIMODAAL PLATFORM (120 HA) UNIEK IN EUROPA

Het hoofddoel van Liege Trilogiport bestaat erin ondernemingen aan te trekken die gebruik maken van de waterweg alsook grote Europese distributiecentra met een activiteit die een hoge toegevoegde waarde biedt en talrijke nieuwe banen schept.

Het Liege Trilogiport project:

- is onvermijdelijk voor de toekomst van de Luikse regio en Wallonië
- zorgt voor nieuwe werkgelegenheid: 2.000 banen (volgens een studie uitgevoerd door de Direction de la Promotion des Voies Navigables et de l'Intermodalité (SPW – DPVNI) en bevestigd door Logistics in Wallonia).
- is milieuvriendelijk en draagt zorg voor de buurtbewoners
- biedt de mogelijkheid milieu, economie en welzijn te verzoenen.

Belangrijkste troeven van Liège Trilogiport:

- Multimodale zone van 120 hectare stroomafwaarts van Luik op de rechteroever van het Albertkanaal, vlakbij de grens met Duitsland en Nederland;
- Gelegen op 14 u varen vanuit Antwerpen en 24 u vanuit Rotterdam;
- Toegestane uitdieping: 3m40;
- Nabijheid van de luchthaven van Luik (7^e grootste Europese vrachtluchthaven) en het TGV-station van Luik;
- 56 miljoen inwoners binnen een straal van 250 km;
- 60% van de Europese koopkracht binnen een straal van 500 km;

Liege, eerste logistieke streek van Europa!

Volgens een studie van vastgoeddeskundige Cushman & Wakefield gewijd aan de beste Europese locaties voor logistiek en distributie is Luik de eerste logistieke streek van Europa! Deze studie versterkt ongetwijfeld de ontwikkeling van Liege Trilogiport.





BUDGET

De nodige investering voor de aanleg van het platform Liège Trilogiport en zijn toegangswegen over de weg en per spoor wordt geraamd op ongeveer **45 miljoen euro**.

Bedraagt het bedrag van de privé-investeringen **115 miljoen euro**.

COMMUNICATIE MET DE BURGER: EEN ENGAGEMENT VAN HET AUTONOME HAVENBEDRIJF VAN LUIK

Het Autonome Havenbedrijf van Luik zet in nauwe samenwerking met de Waalse Overheidsdienst (Algemene operationele Directie voor Mobiliteit en Waterwegen – SPW DGO 2) zijn project voort met dezelfde wil om op een transparante, serene en positieve manier te communiceren met de omwonenden. Het autonome Havenbedrijf van Luik wil alle burgers van de Beneden-Maas zo goed mogelijk informeren en ontwikkelt daarom een participatieve communicatie in een geest van partnerschap. Deze communicatie wil transparant, objectief en duidelijk zijn om regelmatig te informeren over de voortgang van de werkzaamheden van Liège Trilogiport.

Verwijzing: www.portdeliege.be (de website van het Autonome Havenbedrijf van Luik die regelmatig up-to-date wordt gemaakt).

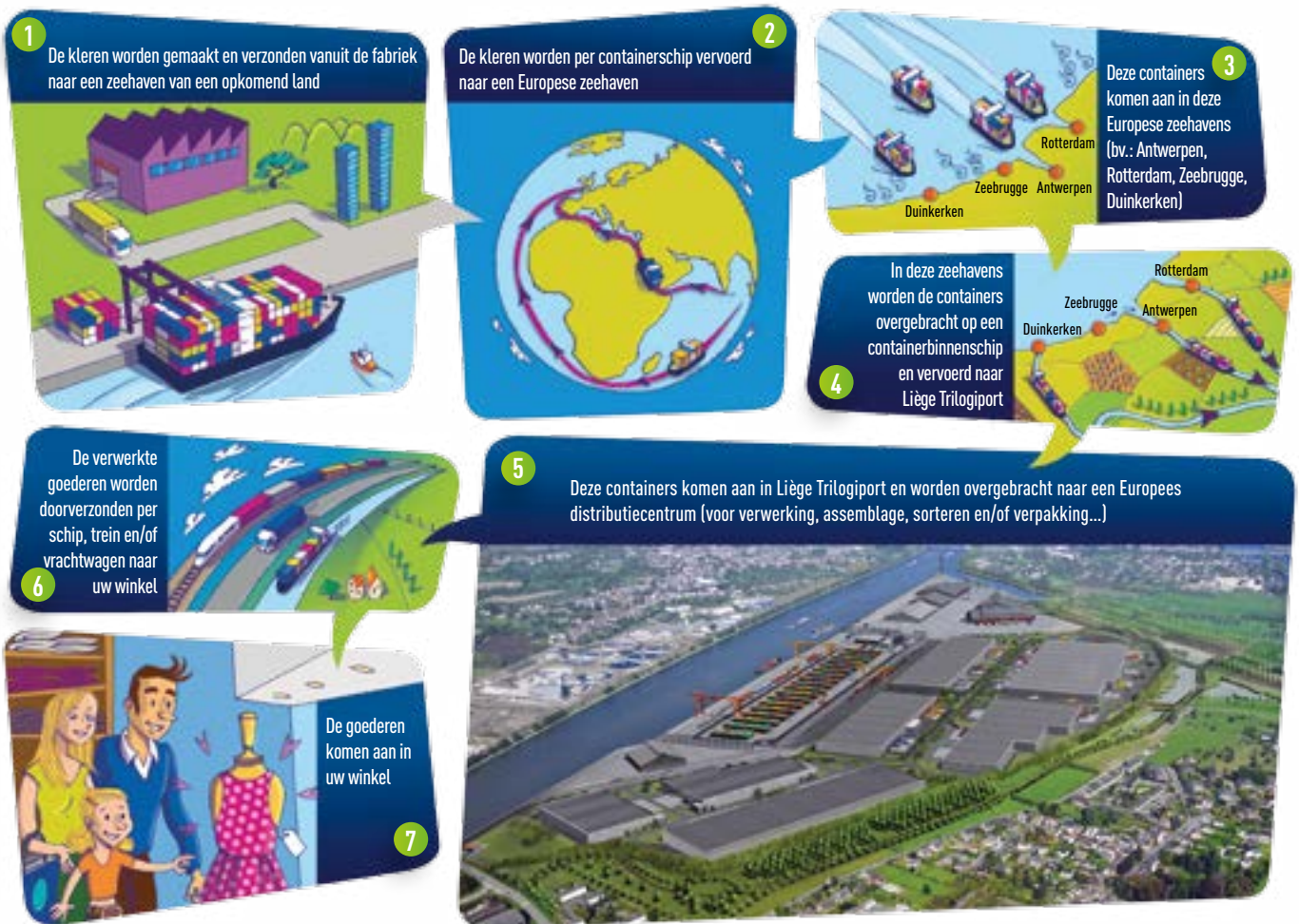
LIÈGE TRILOGIPORT: VAN ESSENTIEEL BELANG VOOR DE ECONOMISCHE HERSTRUCTURERING VAN LUIK

Dhr. Michel Firket, Gedelegeerd Bestuurder van het autonome Havenbedrijf van Luik en Eerste Schepen van de Stad Luik, herhaalde ter gelegenheid van de officiële start nog eens dat *“Liège Trilogiport van essentieel belang is voor de economische herstructurering van Luik en daarom meer dan ooit een belangrijk project vormt voor de toekomst van Hermalle-sous-Argenteau, de Beneden-Maas, de Luikse regio en Wallonië”*.

LEREN OVER LOGISTIEK!

Schepen worden gebruikt om diverse goederen over zeer uiteenlopende afstanden te vervoeren. Schepen kunnen deze goederen echter niet vlak voor elk huis afleveren.

Daarom is een combinatie van meerdere vervoersmiddelen nodig (schip, trein en/of vrachtwagen) om ze tot bij u thuis te brengen. Dat noemen we havenlogistiek!



EN DE TOEGEVOEGDE WAARDE?

Om het transport uit opkomende landen te optimaliseren, worden de producten niet afgewerkt vervoerd naar onze gebieden. Deze producten moeten dus steeds meer verwerkt worden (verpakken, assemblage, toevoeging van bijsluiters, sorteren, ...) in de magazijnen in onze havens of binnenhavens. Deze soort activiteiten genereert een toegevoegde waarde en creëert daardoor nieuwe banen.